

# 【中华妈祖】妈祖出关东

阿荣 [中华妈祖](#) 8月14日



## 【妈祖故事】

### 妈祖出关东

公元 1668 年，福建泉州府同安县大同镇二甲七社陈德，因反清复明，被清朝政府发配流放黑龙江宁古塔。那年陈德 24 岁。

与陈德一起被流放东北极地的还有柳、卢、林、吴等家族共 92 人，他们被押送到一艘破旧的渔船上，上百人挤在阴暗的内舱里，从闽南老家开始凶险莫测的长途北漂。他们知道这一程流放凶多吉少、九死一生。

船行到台湾海峡，经湄洲岛海域时，有人看见湄洲岛上空有朵红云，陈德等大呼“妈祖娘娘”，全体跪下求救。岂料，红云径直飘到了这艘流放船的上空，伴着他们走了很长一段海路后才散去。自此，一到清晨，船舱里就弥漫着淡淡的清香味。

陈德说，这是妈祖娘娘显灵了，在保佑我们。于是人们心渐渐地静下来，不再像离家时那么惊慌了，有了继续再活下来的信念。

陈德和大家一边打鱼一边赶海路，不时靠岸加水，用打来的鱼蟹换些食物，解决饥渴。走了一个月，流放的船才走出东海，进入了漫漫无际的陌生黄海。

远离家乡的人们在黄海上漂浮颠伏，过着噩梦般的生活。陈德年轻力气大，在船上重活轻活抢着做，帮助了好多人，也得到了押船清兵的信任，可以经常上岸打水和用鱼换物，深孚众望。

秋天的时候，船走到了朝鲜海。这是一片神秘莫测的海域。北宋宣和五年（1123 年），朝廷特使允迪出使高丽（朝鲜），途中遇大风，八艘官船被掀翻沉没了七艘，万分危急间，妈祖显灵相救才完成使命安全返航。陈德他们不知道五百多年前这里曾经发生了什么，但他们这次遇到的麻烦却一点也不比路允迪当年的险情小。

他们遇上了强台风。这是一个秋天的清晨，陈德起拉昨夜撒下的渔网时，发现比平日轻了很多，等网全部拉出水面，才知网底被什么撞破了一个大大的洞。陈德无奈地望着海面，突然看到日本海方向，有大片的黑色东西出现在海与天之间，并迅速向他们袭来。刹那间，船开始剧烈地颠簸起来，浪掀起有一丈高，风呼啸而至，波涛汹涌……

清兵急躲进舱里。陈德看船帆还挂着，船被飓风扫得严重倾斜，时刻都有倾覆的危险。陈德高呼一声抢上前，同船的柳阿仁、林同贤、卢德标等紧跟上，冲向高挂的船帆，迅速解绳降帆，稳住了船体。但海水仍不断地翻滚进船，陈德等一批青壮年拿出了桶、脸盆、瓢、勺、碗等所有能勺水的工具，不停地船外泼水。

拼力折腾了一天，所有人都精疲力竭。时近傍晚，船被西北飓风刮到了朝鲜近海。风却越来越大，浪仍高得吓人。船在昏天暗海里随风飘荡，船舱一片哭喊声。天越来越黑，船上的人都做好了殉海的准备。

瘫坐在舱口的陈德，摸摸口袋，摸出了一样湿漉漉的小布团，打开一看，是他母亲让他随身带的妈祖小香袋。对，求妈祖！陈德欣喜万状，奔进舱里，拉出柳阿仁、卢德标，三人同跪在船桅下，面朝家乡湄洲方向，大声祈呼："妈祖，妈祖啊，快来救我们啊"！

呼毕，风渐小，风中伴有淡香味，是上个月路过湄洲岛的那种清香。陈德大喊："妈祖来了，妈祖来救我们了！快，大家快跪，快拜啊……"

这时，一道红光自南逆风而至，红光中，一位红衣女子手执如意，降临在船桅顶上，整个海都香透了。众人跪下拼命磕头，陈德大声许愿：若能平安到达宁古塔，我们将在黑龙江建座妈祖庙。众齐祷：我们在黑龙江建妈祖庙！风静了，波平了，但建庙的声音还在黄海上回荡着。

红衣女子在桅顶一路引航。陈德等果然平安顺利抵达流放地宁安……

不久，陈德等人在宁古塔不远处，挑了块面朝南方的宝地建设妈祖庙。庙很大，有主殿、偏殿好几间，庙前栽两棵大榆树，象高高的船桅，纪念妈祖在桅顶显圣救难之恩；殿大门口挖了个深井，按闽南风格用石砌起，寓意饮水思源，不忘妈祖！庙建后，香火极旺，直至"文革"前被毁圮。

妈祖显圣黄海香，陈德盖庙黑龙江。愿后人记住这段传奇的历史。

(中华妈祖文化交流协会郑国荣 整理)





# 祖籍地福建厦门

## 赴闽寻根

## 同安

自我们陈氏家族高祖陈德从公元1668年被清朝政府发配流放到黑龙江宁古塔将军府给满人当奴隶，去世后满清政府没有批准家人抱骨还乡，他的后裔们祖祖辈辈都想回到祖籍地；福建泉州府同安县，大同镇二甲七社，但祖祖辈辈都没有实现这个愿望。

三百四十多年过去了，我们这些陈德的后裔子孙们赴闽寻根拜祖的愿望更加强烈和增强了。从公元2000年后我们这个家族陆续有人前往福建寻根拜祖。

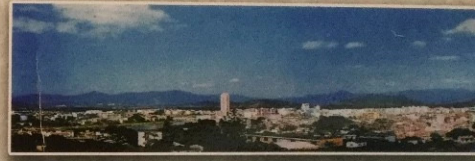
公元2002年陈氏家族第三枝第十一代，陈殿忠（鸿字辈）陈秀芝夫妇及两个女儿陈淑清，陈敏丽一行四人带着谱书前往福建寻根拜祖，按老谱书记载，找到了福建省厦门市同安区大同镇和二甲七社旧址，找到了我们高祖陈德生活居住过的地方，并找到了同安陈太傅祠堂，祭拜了太傅祠堂里供奉的列祖列宗，受到了太傅祠堂管理委员会宗亲们的热情欢迎，通过太傅祠堂的宗亲们了解同安的几个方面的概况及二甲七社的情况。

二、陈氏家族第三枝第十一代陈英杰（鸿字辈）携长女陈萍先后两次前往福建厦门同安大同镇寻根拜祖。在陈太傅祠堂祭拜了列祖列宗，受到了太傅祠堂管委会宗亲们的热情欢迎。

三、陈氏家族第三枝第十一代，陈鸿军彭国杰夫妇携两个儿子，陈福绵多次前往福建厦门同安丙州寻根拜祖，他们在同安陈太傅祠堂和丙州陈氏祠堂。祭拜了列祖列宗，并且受到了同安丙州陈氏家族的热烈欢迎，陈鸿军与同安丙州的宗亲们亲切的交谈，了解同安丙州陈氏家族的历史概况。

四、我们陈氏家族第十二代陈福伦，自驾车前往福建厦门同安镇陈太傅祠堂寻根拜祖并且受到了陈太傅祠堂管委会宗亲们的热烈欢迎。

五、公元2016年陈氏家族第三枝第十二代陈悦明（福子辈）吴桂茹夫妇与儿子陈启飞带着老谱书前往福建寻根拜祖。先找到同安陈太傅总祠堂，并且祭拜列祖列宗，后来找到了同安丙州陈氏家族联谊会会长陈勇猛先生，在他的引领下，我们去了丙州陈氏家族祠堂，祭拜了列祖列宗，通过陈勇猛我们大概了解了同安，丙州的一些情况，并且受到了丙州的宗亲们的热情欢迎和招待。



## 福建省同安县全

同安别称“银城”于西晋太康三年，（公元282年）置县，不久唐长兴四年（933年）复置1997年撤县设区。2003年9月，厦门市原同安区一部分为区，拆为同安区和翔安区。民国三年（1914年）管辖区域包括现在的厦门市、金门县及龙海市北部。后几经变动，至2003年底，五显、洪塘、汀溪、莲花西柯等六个镇，大同、祥平等两个以及7个农林场和110个行政村，13个社区委员会。全区总人口29.6万（年底）土地总面积657.59平方公里。

地理环境：同安区是厦门市最大的行政区，地处福建省东南沿海，漳州、泉州“金三角”中心地带，北与安溪、南安交界，西接长泰区，南面隔同安湾与湖里区相望，西南与集美区毗邻，区位优势十分明显。地形复杂多样，地势西北高，东南低，有山地、丘陵、平原和海岛，总面积422平方公里，耕地13.99万亩，浅海滩涂12万亩，海岸线迂回曲折，属南亚热带海洋性季风气候区，常年冬无严寒，夏无酷暑，春暖秋凉气候宜人。平均日照时数2031小时。

自然资源：主要的物产资源有水产品、蔬菜、水果等，尤以石斑、紫菜、海带、龙眼、荔枝闻名海内外，其中龙眼年产量3万吨，是金门生产基地之一；矿产资源有高岭土、温泉、矿泉水、花岗岩等，其中斑美，储量上亿立方米；旅游资源得天独厚，有千年古刹梵天寺、梅山十二龙潭瀑布、孔庙建筑群、同安影视城等风景名胜，还有汀溪石门佛塔、苏颂故居“芦山堂”等三处省级文物保护单位，以及莲花园、凯哥高尔夫球场、竹坝海洋度假区等旅游休闲游乐场所。

